



**Num tractor agrícola a luz rotativa amarela serve para assinalar:**

- a) Veículo com carga.
- b) Veículo em marcha lenta.
- c) Veículo com reboque.



**O que devo fazer nesta situação?**

- a) Contornar o peão, porque este já está quase a terminar a travessia.
- b) Ceder a passagem ao peão, porque esse é o meu dever.
- c) Utilizar os sinais sonoros, para que o peão se aperceba da minha presença.



**Nesta situação, devo:**

- a) Guardar uma distância segura em relação ao velocípede.
- b) Ultrapassar de imediato.
- c) Utilizar os sinais sonoros, para que o condutor do velocípede aumente a velocidade.



**Verifico que o condutor que pretende iniciar a marcha, avança sem precauções e sem me ceder a passagem. Devo:**

- a) Aguardar a sua passagem.
- b) Desviar-me para a esquerda e avançar primeiro.
- c) Utilizar os sinais sonoros e avançar.



**Sempre que um veículo a motor transite na via pública, o seu condutor deve ser portador:**

- a) De documento legal de identificação pessoal, título de condução e certificado de seguro.
- b) Sempre de ficha de Inspeção periódica do veículo.
- c) Unicamente do documento de identificação pessoal.



**O veículo que transita à minha frente é:**

- a) Uma máquina agrícola.
- b) Um tractor agrícola.
- c) Uma máquina industrial.



**Este veículo é:**

- a) Uma máquina industrial.
- b) Um tractor agrícola.
- c) Uma máquina agrícola.



**Um dos efeitos do álcool na condução é:**

- a) O aumento da capacidade de previsão.
- b) Uma menor recolha de informação.
- c) Uma capacidade de decisão mais eficaz.



**Uma das características da condução urbana é:**

- a) Uma maior intensidade de trânsito.
- b) O aumento da velocidade.
- c) Um menor número de intersecções.



**Os condutores das ambulâncias, ao fazerem o transporte de vítimas para o hospital, podem, em caso de necessidade:**

- a) Deixar de parar perante a luz vermelha dos sinais luminosos.
- b) Não respeitar as ordens dos agentes reguladores de trânsito.
- c) Ultrapassar os limites de velocidade.



**A sanção de inibição de conduzir, pela prática de uma contra-ordenação muito grave, tem a duração mínima de:**

- a) Um mês.
- b) Dois meses.
- c) Três meses.



**O sinal vertical indica-me:**

- a) Que devo moderar a velocidade devido à possibilidade de encontrar veículos agrícolas nesta via.
- b) Proximidade de uma pista especial para veículos agrícolas.
- c) Trânsito proibido a veículos agrícolas.



**Que significado tem o sinal vertical?**

- a) Indicação de um local frequentado por trabalhadores agrícolas.
- b) Proximidade de via sem saída devido a obras no local.
- c) Trabalhos na via.



**Se estiver a prestar socorro a um motociclista que caiu e ficou inconsciente devo:**

- a) Deslocá-lo para um local mais confortável.
- b) Tentar levantar o condutor de imediato.
- c) Sinalizar de imediato o local do acidente e pedir auxílio às autoridades.



### Os peões podem transitar na faixa de rodagem?

- a) Sim, sempre.
- b) Não.
- c) Sim, se não existir berma ou passeio.



### O documento de identificação do veículo pode ser apreendido pelas autoridades de fiscalização?

- a) Não.
- b) Sim, se o condutor não for o proprietário.
- c) Sim, se estiver em mau estado de conservação, tornando ilegível qualquer informação.



### O peão idoso requer da minha parte uma atenção especial?

- a) Não. Todos os peões devem ser considerados da mesma forma.
- b) Sim, o idoso pode não se ter apercebido da nossa presença.
- c) Sim, mas apenas quando se encontra na faixa de rodagem.



### Na circulação nocturna, para praticar uma condução defensiva devo moderar a velocidade?

- a) Sim.
- b) Não, porque os limites de velocidade máxima não se alteram.
- c) Sim, mas apenas quando não há iluminação no local.



### A recolha de informação pode ser feita através da audição?

- a) Sim.
- b) Não, porque toda a informação é recebida através da visão.
- c) Sim, mas apenas na condução nocturna.



### Em caso de acidente, a identificação do condutor é obrigatória?

- a) Não.
- b) Não, apenas é obrigatória a identificação do proprietário.
- c) Sim, bem como a do proprietário.



### Regra geral, o aumento da sinistralidade rodoviária é motivado:

- a) Sempre pela velocidade.
- b) Pela atitude e comportamento de alguns condutores.
- c) Sempre pelo comportamento dos peões.



**O condutor que ingeriu bebidas alcoólicas:**

- a) Reage mais lentamente, aumentando o tempo de paragem.
- b) Reage rapidamente por aumento dos reflexos.
- c) Se bebeu em pouca quantidade, não se verificam alterações.



**Se pretender mudar de direcção à direita e encontrar peões a atravessar a faixa de rodagem na via de trânsito em que vou entrar devo:**

- a) Passar, sem preocupações, porque a sinalização luminosa me permite avançar.
- b) Avançar, salvo se existir passagem assinalada para a travessia de peões.
- c) Reduzir a velocidade e ceder a passagem aos peões que atravessem a faixa de rodagem.



**O campo visual de um condutor é prejudicado pela:**

- a) Diminuição dos reflexos.
- b) Ingestão de bebidas alcoólicas.
- c) Redução do tempo de reacção.



**O painel colocado à retaguarda do veículo indica:**

- a) Que transporta mercadorias perigosas.
- b) Que é um veículo de marcha lenta.
- c) Que transporta produtos poluentes das águas.



**Nesta situação, devo:**

- a) Parar atrás dos veículos imobilizados.
- b) Utilizar os sinais sonoros e aguardar que os veículos retomem a marcha.
- c) Preparar-me para contornar os veículos imobilizados.



**Dos seguintes factores, qual considera mais importante na prevenção de acidentes rodoviários?**

- a) Ter um veículo novo.
- b) Tirar a carta de condução, em idade mais avançada.
- c) Praticar uma condução defensiva.



**O peão idoso:**

- a) É um peão como qualquer outro, requerendo a mesma atenção.
- b) Requer da minha parte, uma atenção especial.
- c) Por ser mais lento, regra geral, não lhe devo ceder a passagem.



**A carga e descarga de veículos na via pública deverá fazer-se:**

- a) Tão rápido quanto possível e sem embaraço para a circulação.
- b) Dentro das localidades durante o dia.
- c) Por períodos máximos de meia hora.



**Nesta situação, os veículos que atrelam um reboque:**

- a) Não podem transitar.
- b) Podem transitar se o veículo tractor for um ligeiro.
- c) Podem transitar se o veículo tractor for um pesado.



**Entende-se por via pública a que:**

- a) Permite a livre circulação de ciclomotores e de automóveis.
- b) Permite a livre circulação de todos os veículos.
- c) Permite a livre circulação de veículos, peões e animais com as restrições impostas pelo Código da Estrada.



**Num acidente de viação envolvendo dois automóveis, o preenchimento da declaração amigável deve ser feito:**

- a) Pelo condutor que provocou o acidente.
- b) Por um agente da autoridade.
- c) Pelos dois condutores.



**Nesta situação, não sabendo qual é a decisão que a criança vai tomar, devo:**

- a) Utilizar os sinais sonoros, para que a criança se aperceba que está em transgressão.
- b) Circular lentamente e estar atento ao comportamento da criança.
- c) Parar, sair do veículo e desviar a criança para fora da faixa de rodagem.



**Perante a linha de paragem desta via pública, acompanhada pelo respectivo sinal vertical, como devo proceder?**

- a) Reduzir a velocidade, observar e parar se se aproximar algum veículo da direita.
- b) Parar antes da marca que se encontra no pavimento.
- c) Parar em cima da marca inscrita no pavimento.



**Nesta situação devo:**

- a) Avançar passando para a via da esquerda.
- b) Utilizar os sinais sonoros.
- c) Parar e esperar que o condutor conclua a manobra.



**Um condutor defensivo:**

- a) Avança sempre em último lugar.
- b) Age sempre em conformidade com o comportamento dos outros condutores.
- c) Pára sempre em todas as intersecções.



**Quais as sanções previstas no Código da Estrada se eu não parar o meu veículo perante a luz vermelha de regulação do trânsito?**

- a) Pagamento de uma coima e inibição de conduzir com a duração mínima de um mês e máxima de um ano.
- b) Pagamento de uma coima e inibição de conduzir com a duração mínima de um mês e máxima de dois anos.
- c) Pagamento de uma coima e inibição de conduzir com a duração mínima de dois meses e máxima de dois anos.



**Quando a visibilidade é reduzida, devo moderar a velocidade, para que assim:**

- a) O meu comportamento seja adequado a qualquer situação que possa surgir.
- b) Possa avançar em primeiro lugar, sem perder muito tempo.
- c) Os outros utentes me cedam sempre a passagem.



**O estado emocional é um factor de ordem interna que influencia:**

- a) O tempo de reacção.
- b) A distância de travagem.
- c) O tempo de reacção e a distância de travagem.



**Um dos cuidados a ter na disposição da carga, é:**

- a) O equilíbrio do veículo.
- b) A altura da carga não ultrapassar os 3 metros.
- c) O peso total do veículo, tendo em conta que este não pode ultrapassar a tara.



**A condução defensiva manifesta-se por:**

- a) O condutor ser sempre o primeiro a avançar em todas as intersecções.
- b) O condutor ter em conta apenas os seus direitos e nunca os seus deveres.
- c) O condutor abdicar dos seus direitos em benefício da segurança rodoviária.



**A condução sob influência do álcool provoca no condutor:**

- a) O aumento do tempo de reacção.
- b) A diminuição do tempo de reacção.
- c) O aumento dos reflexos.



**A elevada ingestão de bebidas alcoólicas provoca num condutor:**

- a) A redução da capacidade de reacção.
- b) O aumento das capacidades de avaliação das distâncias.
- c) O aumento da capacidade de atenção e concentração.

**A ingestão de bebidas alcoólicas pode provocar no condutor um falso estado de euforia e confiança, que o leva a:**

- a) Conduzir com maior segurança.
- b) Sobrevalorizar as suas capacidades e minimizar o risco de acidente.
- c) Necessitar de menos tempo para reagir.

**Para iniciar o atravessamento da passagem de nível, é suficiente respeitar a sinalização existente no local?**

- a) Não. É necessário, para além da sinalização, um cuidado especial neste local.
- b) Sim.
- c) Não. Porque não existe sinalização relativa à passagem de nível.

**Um condutor ingeriu em excesso bebidas alcoólicas. Pode conduzir sem problemas?**

- a) Sim, após dormir uma hora, desaparece o efeito da bebida alcoólica.
- b) Sim, bebendo café forte passa o efeito da bebida alcoólica.
- c) Não. Não é possível restabelecer-se rapidamente para fazer uma condução segura.

**Nos casos em que a passagem de nível não tenha protecção ou sinalização, só posso iniciar o seu atravessamento depois de me certificar de que não se aproxima nenhum comboio. Concorda com esta afirmação?**

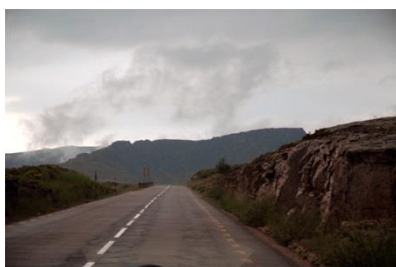
- a) Sim.
- b) Não, devo apenas assegurar-me que mais nenhum veículo se encontra a atravessar a passagem de nível.
- c) Não.

**Ao prestar auxílio em caso de acidente e se houver suspeita de fractura nas costas da vítima devo evitar movê-la para outro local. Concorda com a afirmação?**

- a) Sim.
- b) Não, salvo se houver suspeita de fractura no pescoço.
- c) Não.

**Estou obrigado a prestar auxílio em caso de acidente?**

- a) Sim, sempre.
- b) Sim, excepto nos casos em que não tenha sido interveniente no acidente.
- c) Não.



**Sempre que se verificarem condições meteorológicas ou ambientais que tornem a visibilidade insuficiente, os condutores devem utilizar as luzes do seu veículo?**

- a) Sim.
- b) Sim, mas apenas durante a noite.
- c) Não.



**Se eu tiver um acidente e um dos ocupantes do outro veículo ficar ferido, posso abandonar o local?**

- a) Sim, se o ferido não se encontrar em estado grave.
- b) Sim, mas só depois de ter chamado os agentes de autoridade.
- c) Não.



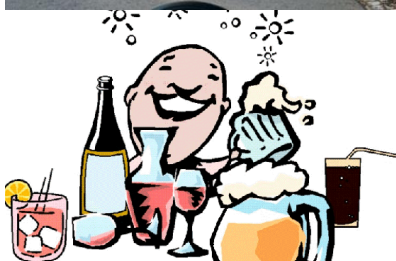
**Se de um acidente resultarem feridos estou obrigado a aguardar a chegada de agente de autoridade?**

- a) Sim, devo aguardar no local do acidente.
- b) Não, excepto se do acidente resultarem mortos ou feridos graves.
- c) Não.



**Ao circular neste local tenho prioridade de passagem?**

- a) Sim, mas apenas sobre os veículos que se apresentem pela esquerda.
- b) Sim, mas apenas sobre os veículos sem motor.
- c) Não, sou sempre obrigado a parar.



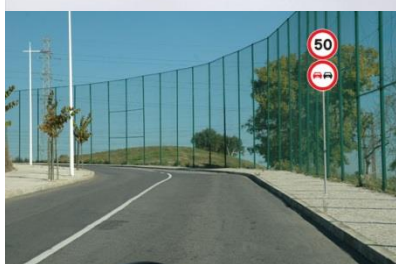
**A ingestão da mesma quantidade de bebida alcoólica afecta igualmente todos os condutores?**

- a) Sim, afecta.
- b) Não, depende de factores como o peso, a idade, o sexo, entre outros.
- c) Não, só afecta o condutor de acordo com a idade que tiver.



**A capacidade para conduzir pode ser alterada pela ingestão de medicamentos?**

- a) Sim.
- b) Sim, mas apenas no caso dos sedativos e tranquilizantes.
- c) Não, salvo se não tiverem sido prescritos pelo médico.



**Posso utilizar o passeio do lado direito da via pública onde circulo?**

- a) Sim, porque não impede o acesso a qualquer prédio ou propriedade.
- b) Sim, mas apenas porque circulo fora de uma localidade.
- c) Não, porque não é visível um acesso a uma propriedade.



**A ingestão de certos tipos de medicamentos pode influenciar a visão e os reflexos do condutor?**

- a) Sim, os medicamentos podem prejudicar a capacidade visual e motora do condutor.
- b) Não, os medicamentos apenas podem prejudicar a capacidade visual do condutor.
- c) Não, os medicamentos apenas podem prejudicar a capacidade motora do condutor.



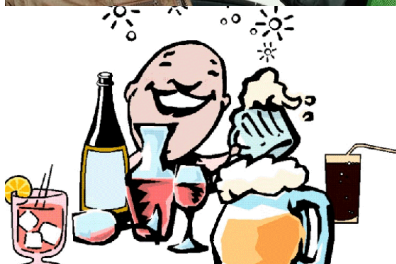
**Os efeitos do álcool na condução podem ser aumentados pela ingestão simultânea de certos medicamentos?**

- a) Sim, os efeitos do álcool podem ser aumentados pelos medicamentos e vice-versa.
- b) Sim, embora os efeitos dos medicamentos não possam ser aumentados pelo álcool.
- c) Não, os efeitos do álcool não interferem com os dos medicamentos.



**O estado físico do condutor influencia a forma como desempenha a tarefa da condução?**

- a) Sim, mas unicamente se estiver sob a influência do álcool com taxa superior a 0,8 g/l.
- b) Sim, sempre.
- c) Não, o estado físico não tem influência. A condução é influenciada apenas, pelo estado psicológico.



**O consumo de uma pequena quantidade de bebida alcoólica pode influenciar a condução?**

- a) Sim, pode.
- b) Não, após um passeio o efeito da bebida alcoólica desaparece.
- c) Não, o efeito da bebida alcoólica desaparece se o condutor tomar um café.



**A condução de veículo sob a influência de substâncias psicotrópicas pode ser sancionada com pena de prisão. Concorda com esta afirmação?**

- a) Sim, mas apenas se perturbarem a aptidão física do condutor.
- b) Sim, o condutor pode ser sancionado com pena de prisão até um ano.
- c) Não, o condutor fica apenas inibido de conduzir.



**A ingestão de bebidas alcoólicas afecta o campo visual do condutor?**

- a) Sim, o álcool diminui o campo visual.
- b) Sim, o álcool aumenta o campo visual.
- c) Não, o álcool apenas influencia a acuidade visual do condutor.



**Os peões devem ser submetidos a exame de pesquisa de álcool no ar expirado?**

- a) Sim, sempre.
- b) Sim, quando intervenham em acidente.
- c) Não, nunca.



**Posso utilizar os sinais sonoros neste local?**

- a) Sim, de forma breve e apenas em caso de perigo iminente.
- b) Sim, de forma breve e sempre que verifique um condutor a circular em marcha lenta e cause embaraço injustificado.
- c) Não, é sempre proibida a sua utilização dentro de uma localidade.



**Posso utilizar os sinais sonoros neste local?**

- a) Sim, mas apenas em caso de perigo iminente.
- b) Sim, mas apenas porque circulo dentro de uma localidade.
- c) Não, devo utilizar os sinais luminosos.



**Estou obrigado a circular pelo lado direito da faixa de rodagem e o mais próximo possível das bermas ou passeios?**

- a) Sim, conservando dos passeios uma distância que permita evitar acidentes.
- b) Estou obrigado a circular pelo lado direito da faixa de rodagem, mas o mais longe possível das bermas ou passeios.
- c) Não, devo circular o mais próximo possível do eixo da faixa de rodagem.



**Um condutor que circule a uma velocidade lenta que cause embaraço injustificado aos outros utentes da via pública pode ser sancionado?**

- a) Sim.
- b) Não, desde que não ponha em causa a segurança dos outros utentes da via.
- c) Não, desde que não infrinja a velocidade mínima fixada para a via pública onde circula.



**O condutor de um veículo é obrigado a ligar a luz de mudança de direcção sempre que pretende iniciar ou retomar a marcha do veículo?**

- a) Sim, sempre.
- b) Não, excepto se circularem veículos em sentido contrário.
- c) Não, apenas quando existam veículos a circular à sua retaguarda.



**Os condutores de veículos em marcha estão obrigados a manter distância lateral suficiente entre o seu veículo e os que circulam em sentido oposto. Concorda com a afirmação?**

- a) Sim, devem ainda manter distância lateral suficiente para evitar acidentes entre o seu veículo e os que transitam na mesma faixa de rodagem e no mesmo sentido.
- b) Sim, todos os condutores devem circular o mais próximo possível do eixo da faixa de rodagem.
- c) Não, apenas os condutores de automóveis pesados e veículos que transitem em marcha lenta estão obrigados a manter distância lateral.



**Em caso de acidente, de que resultem feridos, é obrigatória a presença de agente de autoridade?**

- a) Sim.
- b) Não.
- c) Não, apenas é obrigatória se os intervenientes a considerarem necessária.



**As luzes de perigo devem ser utilizadas sempre que exista necessidade de reduzir subitamente a velocidade?**

- a) Sim, sempre que represente perigo para os restantes utentes da via pública.
- b) Não, apenas devem ser utilizadas em caso de avaria do veículo na via pública ou em caso de acidente.
- c) Não, apenas devem ser utilizadas em caso de acidente.



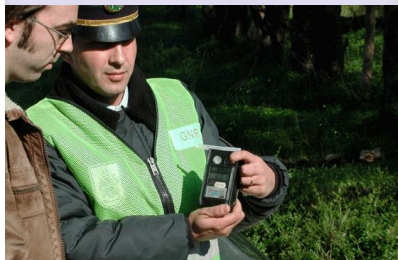
**A indicação dada por este sinal vertical prevalece sobre a regra de trânsito da prioridade de passagem?**

- a) Sim, o sinal prevalece sobre a regra de trânsito.
- b) Sim, excepto para os veículos com motor.
- c) Não, a regra de trânsito prevalece sobre o sinal vertical.



**A condução de veículo na via pública com uma taxa de álcool no sangue igual a 1,2 g/l é sancionada com pena de prisão. Concorda com esta afirmação?**

- a) Sim, mas apenas para quem conduzir veículos a motor.
- b) Sim, o condutor pode ser punido com pena de prisão até um ano.
- c) Não, a condução com álcool não é crime.



**Devido à ingestão de bebidas alcoólicas, a capacidade de previsão do condutor:**

- a) Aumenta.
- b) Diminui.
- c) Não se altera.



**Conduzir sob a influência do álcool:**

- a) Aumenta a visão periférica.
- b) Diminui a visão periférica.
- c) Não altera a visão periférica.



**Conduzir sob o efeito do álcool:**

- a) Diminui a capacidade de atenção.
- b) Aumenta a capacidade de atenção.
- c) Não altera a capacidade de atenção.

**A ingestão de bebidas alcoólicas:**

- a) Diminui o campo visual.
- b) Alarga o campo visual.
- c) Não afecta o campo visual.

**Em qual das fases da tarefa da condução se revela fundamental o papel desempenhado pela audição?**

- a) Na recolha de informação.
- b) No tratamento da informação.
- c) Na execução da resposta.

**A audição é um sentido muito importante na tarefa da condução. Em que momento?**

- a) No tratamento da informação.
- b) Na recolha da informação.
- c) Na decisão.

**Com uma taxa de álcool no sangue de 0,5 g/l, o condutor será punido, pela prática de uma contra-ordenação:**

- a) Leve.
- b) Grave.
- c) Muito grave.

**Nesta situação devo:**

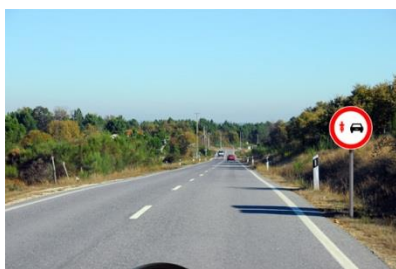
- a) Mudar para a via da esquerda, para ultrapassar o pesado de mercadorias.
- b) Permanecer na mesma via de trânsito e parar em segurança.
- c) Mudar para a via da esquerda e parar junto do sinal.

**O que caracteriza o desempenho de um condutor que se encontra em bom estado físico e psicológico?**

- a) Menor nível de atenção e reflexos mais lentos.
- b) Maior nível de atenção e reflexos mais rápidos.
- c) Maior nível de atenção e reflexos mais lentos.

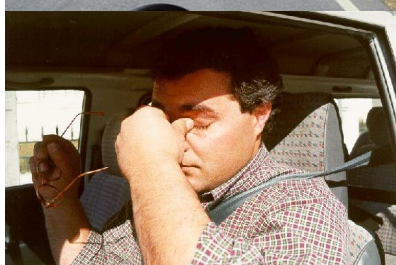
**Em caso de imobilização forçada do veículo, devo:**

- a) Chamar imediatamente um reboque independentemente do motivo.
- b) Sinalizar o local devidamente.
- c) Ligar as luzes de perigo e aguardar a chegada de um reboque.



**Quando ultrapasso um veículo de duas rodas devo ter particular atenção à distância:**

- a) De reacção.
- b) De travagem.
- c) Lateral.



**Durante uma viagem longa é aconselhável ao condutor:**

- a) Fazer a viagem o mais rapidamente possível.
- b) Parar e descansar de 2 em 2 horas.
- c) Ir bebendo bebidas energéticas, enquanto puder.



**Nesta situação devo:**

- a) Contornar os peões, protestando pelo facto de se encontrarem na faixa de rodagem.
- b) Estar especialmente atento ao comportamento dos peões.
- c) Imobilizar o veículo e lembrar aos peões que enquanto condutor, tenho o direito de avançar.



**Constitui crime a condução com uma taxa de álcool no sangue:**

- a) Igual ou superior a 0,8 g/l.
- b) Igual ou superior a 1,0 g/l.
- c) Igual ou superior a 1,2 g/l.



**Uma taxa de 0,3 g/l de álcool no sangue quer dizer que:**

- a) Num litro de sangue existem 0,3 gramas de álcool puro.
- b) Um litro de bebida alcoólica origina 0,3 gramas de álcool no sangue.
- c) Há uma percentagem de 0,3 gramas de álcool por cada 10 litros de sangue.



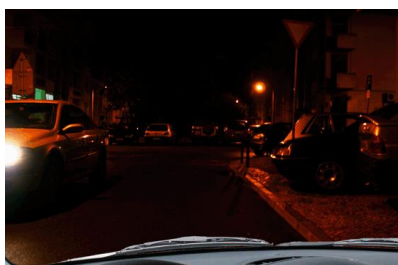
**Grande parte dos acidentes poderiam ser evitados se os condutores:**

- a) Fossem mais agressivos.
- b) Fossem mais distraídos.
- c) Fossem mais defensivos.



**Com uma taxa de álcool no sangue de 0,5g/l, um condutor:**

- a) Continua apto a conduzir com segurança.
- b) Fica eufórico, o que lhe dá maior consciência do perigo.
- c) Fica com as suas capacidades para a condução diminuídas.



**Um dos cuidados a ter na condução nocturna é:**

- a) Olhar directamente para as luzes dos veículos que circulam em sentido contrário.
- b) Evitar olhar directamente para as luzes dos veículos que circulam em sentido contrário.
- c) Fazer sempre sinais de luzes aos veículos que circulam em sentido contrário.



**Sendo difícil saber qual a taxa de alcoolémia que resulta da ingestão de bebidas alcoólicas, os condutores devem:**

- a) Só iniciar a condução 30 minutos após a ingestão de bebidas alcoólicas.
- b) Evitar ingerir qualquer quantidade de álcool.
- c) Evitar ingerir mais de 33 cl, de qualquer bebida alcoólica.



**Nesta situação, devo circular com as luzes de:**

- a) Presença, para não provocar encandeamento.
- b) Cruzamento.
- c) Estrada, porque o local é mal iluminado.



**Um candidato a condutor deve saber que berma é a superfície da via pública:**

- a) Geralmente destinada ao trânsito de velocípedes e que ladeia a faixa de rodagem.
- b) Não especialmente destinada ao trânsito de veículos e que ladeia a faixa de rodagem.
- c) Especialmente destinada ao trânsito de veículos.



**Uma luz amarela, rotativa ou intermitente, é obrigatória:**

- a) Nos motociclos com carro.
- b) Nos tractores agrícolas e máquinas agrícolas e industriais automotrizes.
- c) Em todos os veículos que não excedam a velocidade de 40 km/h.



**Praticar uma condução defensiva, é uma atitude que:**

- a) Ajuda a diminuir a sinistralidade rodoviária.
- b) Embaraça o trânsito.
- c) Em nada influencia os números da sinistralidade.



**O uso pelo condutor do colete retro-reflector, é obrigatório:**

- a) Sempre que o condutor proceda à colocação do sinal de pré-sinalização de perigo.
- b) Depois do condutor colocar o sinal de pré-sinalização de perigo.
- c) Em caso de avaria ou acidente, salvo se o veículo se encontrar imobilizado na faixa de rodagem.



**Nos passeios ou pistas destinadas a peões, por regra, estes devem transitar pelo seu lado:**

- a) Direito.
- b) Esquerdo.
- c) É indiferente.



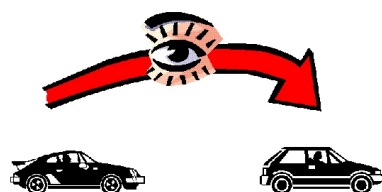
**Uma máquina agrícola pesada, com peso bruto superior a 3500 Kg, tem, pelo menos:**

- a) Quatro eixos;
- b) Três eixos;
- c) Dois eixos.



**Que efeitos exerce o álcool no condutor?**

- a) Aumenta o tempo de recuperação da visão após encandeamento.
- b) Aumenta a concentração do condutor e o sentimento de bem-estar.
- c) Diminui o tempo e a distância de reacção.



**A ingestão de bebidas alcoólicas provoca no condutor:**

- a) Redução do tempo de reacção.
- b) Bem-estar e melhoria da atenção.
- c) Dificuldade de recuperação após encandeamento.



**Como devo proceder ao circular nesta rotunda com duas vias de trânsito?**

- a) Devo utilizar a via de trânsito mais conveniente ao meu destino.
- b) Devo utilizar sempre a via de trânsito mais à direita.
- c) Devo utilizar sempre a via de trânsito mais à esquerda.



**Para além dos peões que já transitam na via pública, devo estar atento às casas que marginam este local. Assim:**

- a) O mais seguro é inverter o sentido de marcha.
- b) Devo parar.
- c) Devo transitar com velocidade bastante moderada.



**Perante o sinal, um peão pode atravessar:**

- a) Sem se certificar que o pode fazer.
- b) Se houver pouco trânsito.
- c) Depois de verificar que o pode fazer em segurança.



**Após a ingestão de bebidas alcoólicas os efeitos do álcool começam a manifestar-se:**

- a) Muito rapidamente.
- b) Durante a 2ª hora.
- c) Decorridas mais de 3 horas.



**Após a ingestão de bebidas alcoólicas os efeitos do álcool na condução começam a manifestar-se:**

- a) Logo durante a 1ª hora.
- b) Só a partir da 2ª hora.
- c) Decorridas mais de 3 horas.



**Com a taxa de álcool no sangue de 0,9 g/l, o condutor será sancionado pela prática:**

- a) De uma contra-ordenação leve.
- b) De uma contra-ordenação grave.
- c) De uma contra-ordenação muito grave.



**Pretendo mudar de direcção para a direita. Devo passar a placa triangular:**

- a) Indistintamente por qualquer dos lados.
- b) De modo a que fique à minha direita.
- c) De modo a que fique à minha esquerda.



**Um dos efeitos da ingestão de bebidas alcoólicas é a redução:**

- a) Do tempo de reacção.
- b) Da capacidade de avaliação das distâncias.
- c) Da fadiga.



**As infracções ao código da estrada classificam-se em função da sua gravidade, em:**

- a) Contra-ordenações leves e graves, unicamente.
- b) Crimes graves ou muito graves.
- c) Contra-ordenações leves, graves, muito graves e crime.



**Nesta situação, devo:**

- a) Circular com precaução, devido ao perigo existente.
- b) Contornar a bola pelo lado esquerdo.
- c) Contornar a bola pelo lado direito.



**As contra-ordenações graves e muito graves são sancionadas:**

- a) Com coima e inibição de conduzir.
- b) Unicamente com coima se forem graves.
- c) Com inibição de conduzir, mas apenas as muito graves.



**O que devo fazer em caso de avaria?**

- a) Não remover o veículo sem a chegada do reboque.
- b) Se possível, retirar o veículo da faixa de rodagem.
- c) Colocar o triângulo de pré-sinalização e proceder à reparação do veículo na faixa de rodagem.



**Nesta situação, devo circular com especial prudência, porque:**

- a) As crianças podem inesperadamente atravessar a via.
- b) Vou descrever uma curva.
- c) Circulo numa zona residencial.



**O que devo fazer nesta situação?**

- a) Parar.
- b) Utilizar os sinais sonoros e parar.
- c) Circular com precaução.



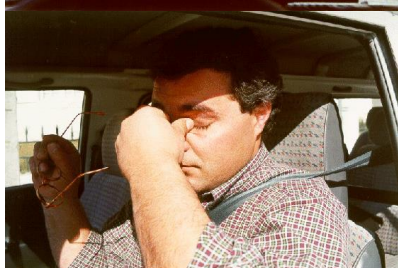
**Se mudar de direcção para a direita, devo:**

- a) Ceder a passagem ao peão.
- b) Passar, porque não há travessia de peões.
- c) Buzinar e passar.



**Ao mudar de direcção para a direita devo:**

- a) Reduzir a velocidade ou mesmo parar para ceder a passagem ao peão.
- b) Utilizar os sinais sonoros, para advertir o peão da minha presença.
- c) Avançar por não existir passagem assinalada para peões.



**Numa viagem longa, para evitar a fadiga, o melhor é:**

- a) Fumar e ouvir música muito alto.
- b) Parar, sair do veículo e descansar.
- c) Aumentar a velocidade.



**Nesta situação, aplicarei técnicas de condução defensiva, se:**

- a) Não modificar a minha velocidade e utilizar os sinais sonoros.
- b) Prever e antecipar o comportamento dos peões.
- c) Aumentar a velocidade e utilizar os sinais sonoros.



**Após a ingestão de álcool, as capacidades físicas e psíquicas do condutor:**

- a) Ficam alteradas.
- b) Só são alteradas se beber em grande quantidade.
- c) Aumentam devido ao estado de euforia.



**A condução sob a influência do álcool:**

- a) Diminui o tempo de recuperação após encandeamento.
- b) Não altera o tempo de recuperação após encandeamento.
- c) Aumenta o tempo de recuperação após encandeamento.



**Conduzir sob a influência do álcool:**

- a) Diminui a capacidade de recolher informação.
- b) Aumenta a visão lateral.
- c) Aumenta o tempo de reacção e a capacidade de previsão.



**O que leva o condutor do veículo à minha frente a utilizar a luz de mudança de direcção do lado esquerdo?**

- a) A necessidade de reduzir subitamente a velocidade.
- b) A intenção de iniciar ou retomar a marcha do veículo.
- c) As condições de visibilidade insuficiente.



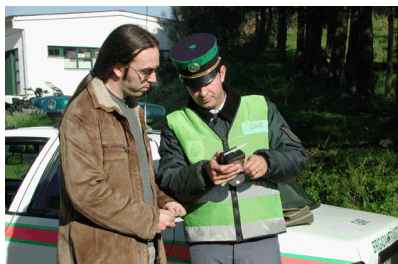
**Adaptar a velocidade às situações de trânsito com que o condutor se depara, é uma forma de:**

- a) Embaraçar o trânsito.
- b) Abdicar dos seus direitos embaraçando o trânsito.
- c) Aplicar técnicas de condução defensiva, evitando o acidente.



**Esta faixa de rodagem tem:**

- a) Dois sentidos de trânsito.
- b) Três vias de trânsito.
- c) Apenas um sentido de trânsito.



Com uma taxa de álcool, de 0,7 g/l, o condutor será sancionado:

- a) Com coima e inibição de conduzir.
- b) Apenas com inibição de conduzir.
- c) Apenas com coima.



Ao ultrapassar o velocípede, devo ter especial atenção à distância lateral devido:

- a) Ao facto de circular numa via com trânsito num só sentido.
- b) À instabilidade característica deste veículo.
- c) Ao tipo de pavimento.



Como devo proceder para circular em segurança no local em que me encontro?

- a) Travar a fundo antes de entrar na curva.
- b) Aproximar o veículo o mais possível do eixo da faixa de rodagem.
- c) Adaptar a velocidade às características da via e condições atmosféricas.



O peão idoso requer da minha parte, enquanto condutor defensivo:

- a) O mesmo cuidado que qualquer outro peão.
- b) Uma atenção especial.
- c) A utilização dos sinais sonoros para assinalar a minha presença, por ser regra geral um peão menos atento.



TAS é uma sigla referente:

- a) À taxa de álcool unicamente quando for superior a 0,5 g/l.
- b) À taxa de álcool no sangue.
- c) À taxa de álcool superior a 0,8 g/l.



O que é que pode levar ao aumento da distância de paragem?

- a) A fadiga do condutor.
- b) A largura da faixa de rodagem.
- c) A subida de inclinação acentuada.



Um dos cuidados a considerar, quando circulo próximo de um velocípede, é:

- a) A idade do condutor.
- b) A instabilidade do veículo.
- c) A sua velocidade máxima.



**Pela prática de uma infracção ao código da estrada, não sendo possível identificar o condutor, a responsabilidade recai sobre:**

- a) Os passageiros.
- b) O proprietário.
- c) A seguradora.



**Devo saber que se desrespeitar a obrigação de parar imposta pela luz vermelha de regulação do trânsito:**

- a) A sanção de inibição de conduzir tem a duração mínima de um mês e máxima de um ano.
- b) A sanção de inibição de conduzir tem a duração mínima de dois meses e máxima de um ano.
- c) A sanção de inibição de conduzir tem a duração mínima de dois meses e máxima de dois anos.



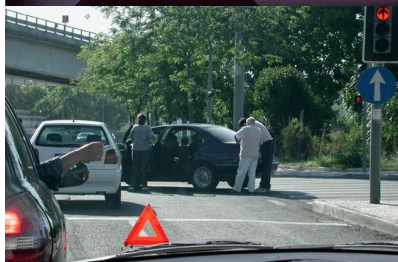
**Qual dos seguintes factores pode afectar mais o campo visual do condutor?**

- a) O estado emocional.
- b) A ingestão de bebidas alcoólicas.
- c) A largura da via.



**O sinal avisa-me que a minha velocidade deve ser especialmente adaptada:**

- a) Às condições de visibilidade do local.
- b) Às condições de aderência da faixa de rodagem.
- c) À inclinação da via.



**O triângulo de pré-sinalização, sinaliza:**

- a) Apenas acidentes.
- b) Apenas veículos avariados na faixa de rodagem.
- c) A imobilização de um veículo na faixa de rodagem.



**Após ingerir bebidas alcoólicas, os obstáculos que um condutor aviste à sua frente na via pública, parecem-lhe estar:**

- a) Mais próximo.
- b) Mais longe.
- c) À distância real.



**Dos seguintes factores, assinale aquele que é agravado pela condução nocturna:**

- a) A fadiga.
- b) A taxa de álcool no sangue.
- c) A audição.



O painel destina-se a indicar ao condutor que a velocidade máxima autorizada do veículo é:

- a) 40 Km/h.
- b) 30 Km/h.
- c) 50 Km/h.



Se conduzir uma máquina agrícola ou motocultivador, a velocidade máxima permitida dentro das localidades é de:

- a) 20 km/h.
- b) 30 km/h.
- c) 40 km/h.



Qual o prazo para o pagamento voluntário da coima, sem acréscimo de custas, pela prática de contra-ordenação?

- a) 8 dias.
- b) 10 dias
- c) 15 dias úteis.



O triângulo de pré-sinalização deve ser visível, a pelo menos:

- a) 30 metros.
- b) 50 metros.
- c) 100 metros.